

Predkladaná publikácia je vyvrcholením snahy o revíziu časti zbierkového fondu Východoslovenskej galérie v Košiciach, ktorú smerom k diváckej verejnosti reprezentovala výstava *Po moderne – Metropola východu (1945 – 1989)*, otvorená v decembri roku 2017. Výstava bola zamýšľaná ako príspevok do diskusie o regionálnych dejinách umenia, a tak bol prirodzene ťažiskom jej sprievodného programu prednáškový cyklus odborníkov, ktorých textovú podobu tento zborník prináša. Nasledujúce riadky sú predovšetkým úvodným slovom autora výstavy a zároveň sa v jej súvislosti pokúsia sprostredkovať čitateľovi kontext samotnej publikácie.

Na počiatku koncepcie výstavy bolo uvažovanie o Košiciach ako o regionálnom modernom výtvarnom centre v kontúrach predstáv o historických determinantoch jeho zrodu, následnej continuity, či stagnácii. Výsledkom tohto uvažovania bolo predovšetkým kladenie si všeobecných otázok o dôsledkoch dynamických zmien v meste, ktoré ho formovali v minulom storočí. Jeho kolorit po stáročia určovala poloha provinčného strediska na geografickej hranici veľkej Panónskej nížiny a Karpát, na historickej hranici tzv. Dolnej a Hornej zeme a nakoniec aj na východnom okraji latinskej Európy. Už v stredoveku tu vznikla významná križovatka obchodných ciest, umocnená na prahu moderného veku výstavbou dôležitej železnice. Prirodzená národnostná i konfesijná diverzita obchodného a vojenského centra, s mestským rázom stredovekého urbanizmu vnútri bývalých hradieb, sa stala jeho špecifickou črtou aj počas medzivojnovej republiky. Na tomto sľubnom pozadí sa tak, tesne po jej vyhlásení, začala jedna z najdôležitejších kapitol dejín umenia na Slovensku – tzv. Košická moderna. Jej charakter bol erupzívny, v mnohom podmienený silnými individuálnymi príbehmi, ale aj šťastnou zhodou náhod. Bol to avantgardný plameň, ktorý sa rozhořel prudko a jasne v mihavom prítími tzv. dlhého 19. storočia. Košice však nemohli preskočiť svoj tieň provinčného mesta, resp. prestupnej *železničnej* stanice a tento plameň postupne doháral už koncom druhej dekády minulého storočia. Opätovné pričlenenie mesta k Maďarsku potom znamenalo, okrem iného, už len definitívne uzavretie jej inštitucionálnej základne v podobe premeny Východoslovenského múzea na Rákocziho hornouhorské múzeum. Výrazný a nielen politický krok späť.

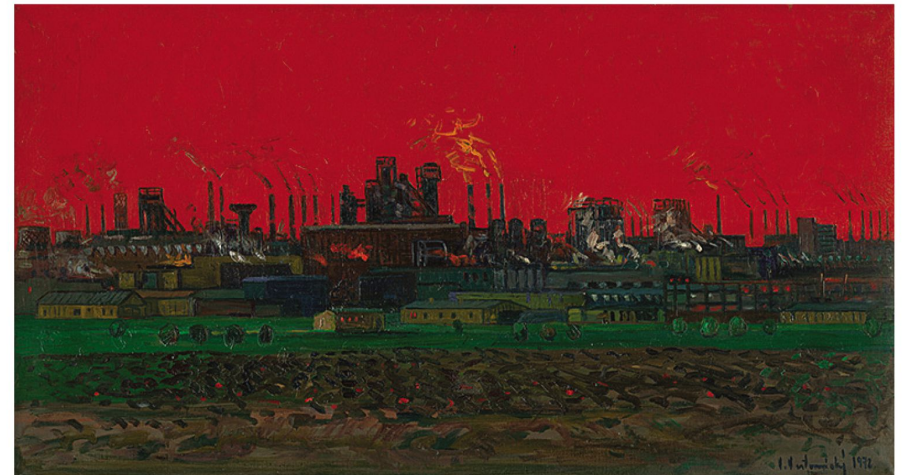
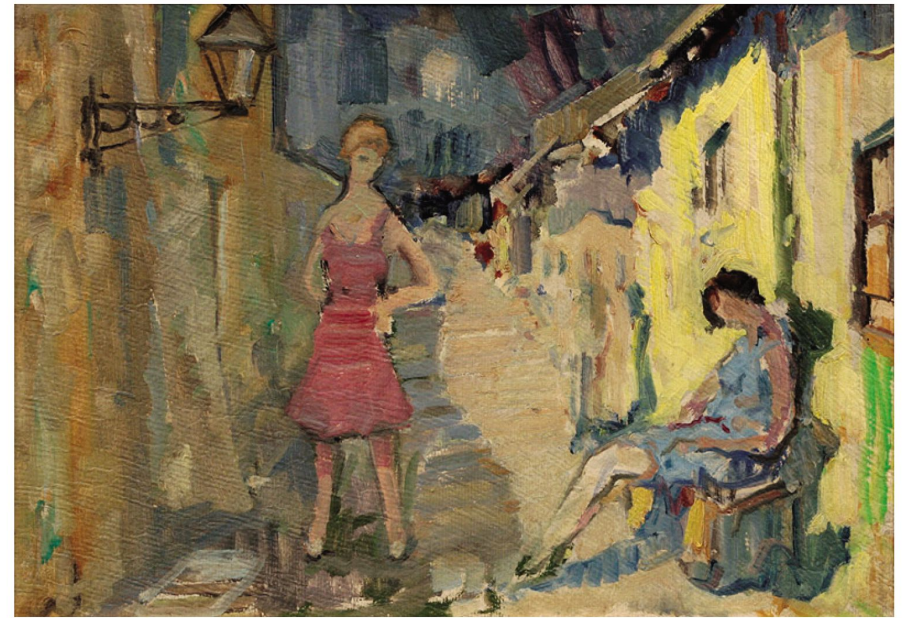
K zhodnoteniu významu samotnej Košickej moderny, podporenému monografickou spisbou a reprezentatívnou výstavou, došlo pomerne neskoro – bezmála po sto rokoch od jej vzniku. Tento zásluhný počín iniciovaný na pôde Východoslovenskej galérie, sprevádzaný aj jej stavebnou obnovou, som osobne považoval za istý reštart tejto inštitúcie. Konečne došlo k oceneniu jej rodinného striebra v kontexte, ktoré si dávno zaslúžilo a zároveň sa tak opäť otvorili otázky spojené s novou stálou expozíciou galérie. Neskôr sa v tejto súvislosti vynárali otázky ďalšie – smerujúce k umeniu nasledujúcemu po tomto modernistickom vzopätí.

Diela s obdobím vzniku medzi rokmi 1945 – 1989, pochopiteľne, tvoria dve tretiny zbierok galérie. Existuje viacero tradičných relevantných metód, ktoré sa prirodzene ponúkajú pri pokusoch o kurátorské uchopenie tohto umenia. Otvorene priznávam, že som sa im snažil pri tvorbe koncepcie výstavy do istej miery vyhnúť. K tomuto zbierkovému fondu som pristupoval so skúsenosťou z koncipovania desiatok menších monografických výstav, viac či menej známych regionálnych autorov 20. storočia, v čase môjho pôsobenia v Múzeu Vojtecha Löfflera. Diela s ktorými som sa počas tejto práce stretol, pochádzali z rôznych verejných i súkromných zbierok.

Túto skúsenosť som vnímal ako dobrý fundament k orientácii v dobovom materiáli, ale zároveň aj východisko preferencií, či naopak, predpojatosti ku konkrétnym menám regionálnej umenstvi. Pri podrobnom listovaní stoviek digitálnych náhľadov som tak počas prvotného výberu svoje poznanie obmedzil len na prírastkové čísla diel v chronologickom poradí. Pokus o akýsi druh premyslenej neutrality v skromnej viere v rozoznanie kvality bez ohľadu na to, kto za ňou stojí. V tejto súvislosti môžem konštatovať pozoruhodný fakt, že som sa v tomto fonde nestretol so žiadnymi flagrantnými prípadmi socialistického realizmu pripomínajúceho ideologickú temnotu doby. Akoby sa jej vtedajší riaditelia a členovia nákupných komisií tejto galérii vedome alebo podvedome vyhýbali, ba dokonca sa ju pokúšali neutralizovať. Ilustruje to istý nesúlad medzi dobovou politickou objednávku, ktorá smerovala k umelcom a tým, ako ku akvizičnej činnosti pristupovali správcovia tejto pamäťovej inštitúcie. Odzrkadľuje to do veľkej miery umeleckú prevádzku totalitného obdobia plnú paradoxov, kompromisov a ambivalencie. A tak nie náhodou sa k tejto látke viažu aj úvodné texty predkladaného zborníka z pera Alexandry Kusej a Niny Gažovičovej, ktoré sú mimoriadnym príspevkom, k inak doteraz z veľkej miery opomínaným témam našej umenstvi.

Ako kurátor som na toto obdobie, resp. na konkrétnu galerijnú zbierku, nazeral ako na umelecko-historický konglomerát uzatvorený do špecifického politického prostredia s tekutými rozhraniami. Tieto rozhrania sú, napriek deklarovanému dôrazu na anonymný artefakt prvoplánového výberu, nakoniec nevyhnutne dané individuálnymi umeleckými dráhami, ktoré toto prostredie i obdobie vyplnili a miestami aj presiahli. Názov Po moderne je tak zámerne nepresný, vzťahujúci sa k špecifickému fenoménu košickej umenstvi. Na naše pomery nemožno celkom uplatniť úvahy o druhej svetovej vojne ako o akomsi kĺbe moderny. Rovnako by bolo diskutabilné púšťať sa na regionálnej úrovni do rekonštrukcie vývinových symptómov umenia za železnou oponou. Aj preto bola výstava predovšetkým pokusom o súhrnnú správu o konkrétnej inštitucionálnej zbierke. Správa bola podávaná subjektívnou selekciou, bola teda nekompletná, priveľmi nekomplementovaná a skôr ponechaná narácii samotného umenia. Napriek uvedenému sme si dovolili navrhnúť členenie výstavy ako výsledok dialógu architektov výstavy a kurátora. Hmatateľná a zároveň poddajná hranica medzi sekciami mala ponúknuť divákovi možnosť spomaliť a výstavu postupne odkrývať. Ich samotné názvy: *Na periférii*, *Nech kvitnú kvety*, *V bezváhovom stave*, *Pretvoríme krajinu na svoj obraz* rezignovali na výraznejší didaktický zásah, doslovne citovali názvy vystavených obrazov, a tak prenechávali priestor diváckym asociáciám. Diela boli začlenené do sekcií iba na základe hrubšej chronológie pridržiavajúcej sa dekád, s výnimkou sekcie *Industrie*.

Práve priemysel priniesol najvýraznejší impulz premeny Košíc na socialistickú metropolu. Povojnový stav spustošenej židovskej populácie, z veľkej časti odsunutému maďarskému živlu a následný masívny prílev vidieckeho obyvateľstva zo severovýchodu novej krajiny priniesol razantné zmeny. Nové Košice sa už nepozerali späť za svojou, pre väčšinu súčasníkov ani nepostrehnutou avantgardnou minulosťou. Kráčali smerom k vencu sídliskových aglomerácií, k búraniu starých Huštákov s pred bývalých hradieb, alebo premene mlynskeho náhonu na štvorprúdovú cestu. Na jednej strane možno pocítiť istý sentiment za definitívnym koncom *Máraiho Košíc*, ale zároveň tieto zmeny priniesli vo výtvarnom umení aj tvorivé vzopätie



**Juraj Collinásy**  
Ulička lásky, 1949, lepenka, olej  
Východoslovenská galéria

**Vladimír Vestenický**  
Východoslovenské železiarne, 1972, plátno,  
olej, Východoslovenská galéria



#### Pohľad do výstavy

foto: Ondrej Rychnavský,  
Východoslovenská galéria

pôvodných účastníkov Košickej moderny, či nástup nových výrazných individualít a umeleckých stratégií. Sídlišká sú odrazom svojej doby, jej ideálov a viery bez ohľadu na to, akou sa nám dnes javí. Ich výstavbu tu sprevádzal vznik množstva sochárskych a iných monumentálnych diel, ktoré aj vo svojom dnešnom torze tvoria v slovenskom prostredí nevídaný objem kvality. Aj preto sme sa ich počas výstavy rozhodli preniesť do galérie prostredníctvom projekcie dobových fotografií a pokúsiť sa tak doplniť správu o umení v meste.

Na tieto témy, akými sú povojnová transformácia Košíc z pohľadu dejín architektúry a dobové sochárske realizácie vo verejnom priestore, predniesli svoje prednášky Alena Kubová Gauché a Vladimíra Büngerová. K dôležitým novým začiatkom bezpochyby patril aj vznik dnešnej Východoslovenskej galérie v roku 1951, ktorému sa vo svojom texte podrobne venuje Ján Kovačič. Pohľad na jej organizačné úlohy, dotýkajúce sa vtedajšieho výtvarného života krajín socialistického bloku, prináša dokumentačná práca Miroslava Klebana. Obsah zborníka potom uzatvára text Vladimíra Beskida, mapujúci predovšetkým neoficiálnu scénu Košíc 70. a 80. rokov minulého storočia.

Záverom si dovoľím poďakovať kolegom, s ktorými sme zdieľali spoločnú cestu od začiatku príprav výstavy až po publikáciu, ktorú držíte v rukách. V prvom rade spomeniem riaditeľku Východoslovenskej galérie Dorotu Kenderovú, ktorá okrem profesionálneho nasadenia má na celom projekte aj nemalý tvorivý podiel. Podobne to platí aj o mojom asistentovi Miroslavovi Klebanovi, grafikovi Jozefovi Tušanovi a ďalších členoch kompaktného kolektívu galérie. Rovnako ďakujem za inšpiratívnu spoluprácu architektom štúdia Zerozero na čele s Irakli Eristavim. V neposlednom rade patrí moja vďaka kolegom, ktorí prijali pozvanie do prednáškového cyklu, skoncipovali ich do textovej podoby a pomohli tak zanechať za výstavou trvalejšiu stopu.